



ข่าวเศรษฐกิจการเกษตร

สำนักงานเศรษฐกิจการเกษตรที่ 7 จังหวัดชัยนาท

สำนักงานเศรษฐกิจการเกษตร กระทรวงเกษตรและสหกรณ์

เลขที่ 238 หมู่ 4 ตำบลบางหลวง อำเภอสรรพยา จังหวัดชัยนาท โทรศัพท์/โทรสาร 0-5640-5007, 0-5640-5005

ปีที่ 8 ฉบับที่ 11 ประจำเดือน พฤศจิกายน 2559 <http://zone7.oae.go.th> E-mail :Zone7@oae.go.th

ในเขตพื้นที่รับผิดชอบ จังหวัดชัยนาท สระบุรี สิงห์บุรี ลพบุรี สุพรรณบุรี อ่างทอง อยุธยา กรุงเทพ นนทบุรี และปทุมธานี



คำขวัญ : รวมใจเป็นหนึ่ง เข้าถึงปัญหา สร้างแนวทางพัฒนา นำพาเกษตรไทย



ใช้ในราชการสำนักงานเศรษฐกิจการเกษตร

กรุณาส่ง

ชำระค่าฝากส่งเป็นรายเดือน

ใบอนุญาตที่ 38/2521

ปณจ.ชัยนาท

(นางอัญชณา ตราโช)

ผู้อำนวยการสำนักงาน

สำนักงานเศรษฐกิจการเกษตรที่ ๗

ภาวะการผลิต การตลาด และราคาสินค้าเกษตรที่สำคัญ

ประจำเดือน พฤศจิกายน 2559

ข้าวนาปี

ภาวะการผลิต ภาพรวมการผลิต เนื้อที่เพาะปลูกข้าวนาปี ปีเพาะปลูก 2559/60 รวมทั้งประเทศ 58,434,500 ไร่ เพิ่มขึ้นจากปีที่ผ่านมา ร้อยละ 0.69 เนื้อที่เก็บเกี่ยว 56,896,564 ไร่ เพิ่มขึ้นจากปีที่ผ่านมา ร้อยละ 3.27 ผลผลิตรวมทั้งประเทศ 25,406,786 ตัน เพิ่มขึ้นจากปีที่ผ่านมา ร้อยละ 4.51 ผลผลิตต่อไร่ของเนื้อที่เก็บเกี่ยว 447 กิโลกรัม เพิ่มขึ้นจากปีที่ผ่านมา ร้อยละ 1.36 ต้นทุนการผลิตข้าวนาปี ภาคกลาง 7,344 บาท/ตัน

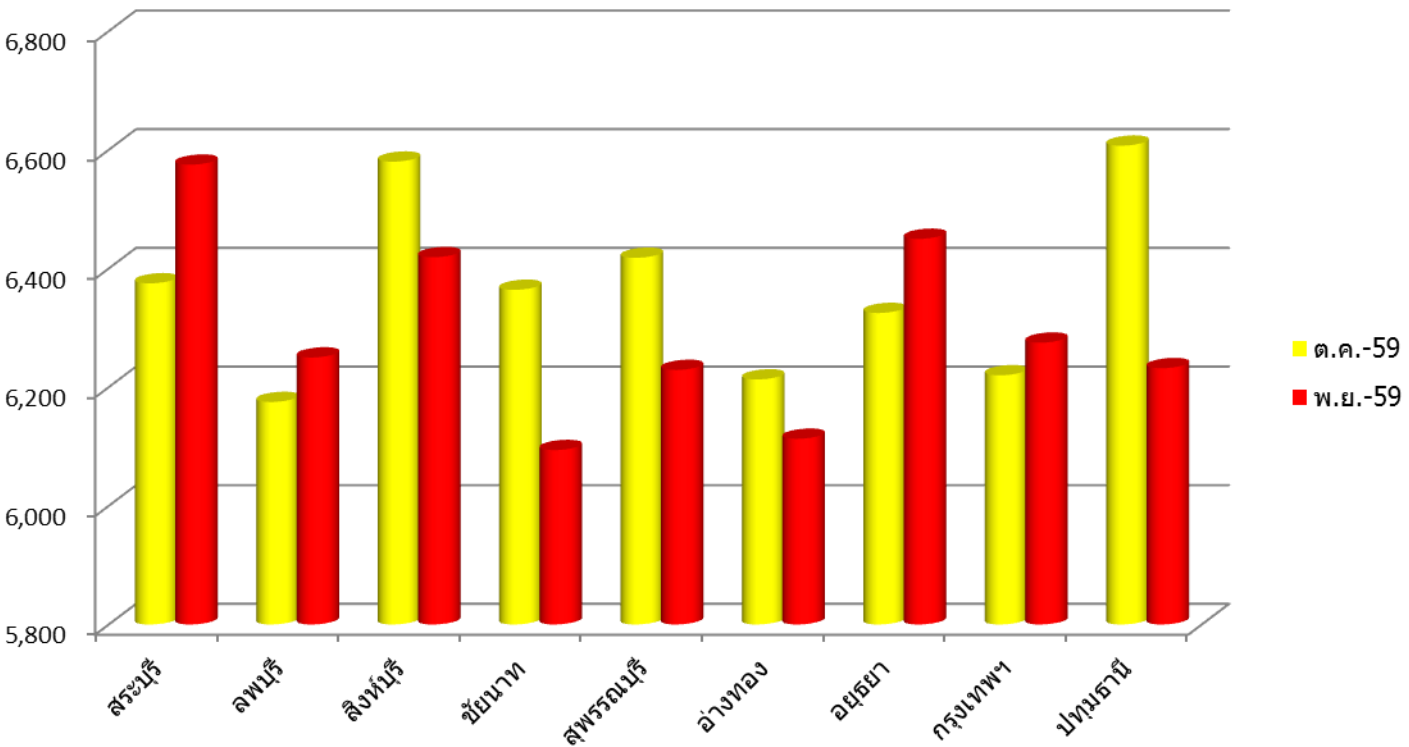
ในพื้นที่ที่รับผิดชอบ สำนักงานเศรษฐกิจการเกษตรที่ 7 ประกอบด้วย จังหวัดชัยนาท สระบุรี สิงห์บุรี ลพบุรี สุพรรณบุรี อ่างทอง อยุรธา นนทบุรี กรุงเทพฯ และปทุมธานี อยู่ในช่วงเก็บเกี่ยวผลผลิต

จังหวัด	เนื้อที่เพาะปลูก (ไร่)			เนื้อที่เก็บเกี่ยว (ไร่)			ผลผลิต (ตัน)			ผลผลิตต่อไร่ (กิโลกรัม)		
	2558/59	2559/60	% + -	2558/59	2559/60	% + -	2558/59	2559/60	% + -	2558/59	2559/60	% + -
ชัยนาท	689,827	701,539	1.70	688,655	700,487	1.72	453,169	470,031	3.72	658	671	1.98
สระบุรี	302,842	310,852	2.64	298,689	307,743	3.03	188,009	195,837	4.16	629	636	1.11
ลพบุรี	614,873	644,327	4.79	601,098	631,440	5.05	314,834	346,004	9.90	524	548	4.58
สิงห์บุรี	266,472	265,150	-0.50	266,073	262,499	-1.34	179,996	181,628	0.91	676	692	2.37
สุพรรณบุรี	1,308,938	1,272,114	-2.81	1,264,095	1,270,843	0.53	924,780	931,187	0.69	732	733	0.14
อ่างทอง	310,949	325,719	4.75	306,366	325,392	6.21	199,791	212,695	6.46	652	654	0.31
พระนครศรีอยุธยา	689,363	710,582	3.08	684,438	707,029	3.30	446,920	465,431	4.14	653	658	0.77
นนทบุรี	89,750	87,412	-2.61	89,639	87,325	-2.58	62,377	62,762	0.62	696	719	3.30
กรุงเทพมหานคร	80,782	78,118	-3.30	78,800	77,962	-1.06	53,196	52,730	-0.88	675	676	0.15
ปทุมธานี	317,460	319,112	0.52	315,904	318,825	0.92	223,587	226,570	1.33	708	711	0.42

ข้าวหน้าปี (ต่อ)

ราคาที่เกษตรกรขายได้ ณ ไร่นา ราคาข้าวเปลือกเจ้าหน้าปี ความชื้น > 25% เดือนพฤศจิกายน 2559 ของ จังหวัดสระบุรี ราคาเฉลี่ย 6,575 บาท/ตัน ปรับตัวเพิ่มขึ้นจากเดือนที่ผ่านมาร้อยละ 3.14 จังหวัดลพบุรี ราคาเฉลี่ย 6,250 บาท/ตัน ปรับตัวเพิ่มขึ้นจากเดือนที่ผ่านมาร้อยละ 1.21 จังหวัดสิงห์บุรี ราคาเฉลี่ย 6,419 บาท/ตัน ปรับตัวลดลงจากเดือนที่ผ่านมาร้อยละ 2.45 จังหวัดชัยนาท ราคาเฉลี่ย 6,094 บาท/ตัน ปรับตัวลดลงจากเดือนที่ผ่านมาร้อยละ 4.24 จังหวัดสุพรรณบุรี ราคาเฉลี่ย 6,229 บาท/ตัน ปรับตัวลดลงจากเดือนที่ผ่านมาร้อยละ 2.94 จังหวัดอ่างทอง ราคาเฉลี่ย 6,113 บาท/ตัน ปรับตัวลดลงจากเดือนที่ผ่านมาร้อยละ 1.61 จังหวัดอยุธยา ราคาเฉลี่ย 6,450 บาท/ตัน ปรับตัวเพิ่มขึ้นจากเดือนที่ผ่านมาร้อยละ 1.98 จังหวัดกรุงเทพฯ ราคาเฉลี่ย 6,275 บาท/ตัน ปรับตัวเพิ่มขึ้นจากเดือนที่ผ่านมาร้อยละ 0.88 และจังหวัดปทุมธานี ราคาเฉลี่ย 6,232 บาท/ตัน ปรับตัวลดลงจากเดือนที่ผ่านมาร้อยละ 5.68 รายละเอียดดังภาพที่ 1

บาท : ตัน



ภาพที่ 1 แสดงราคาข้าวเปลือกเจ้าหน้าปีที่เกษตรกรขายได้เดือนตุลาคมและเดือนพฤศจิกายน 2559

มันสำปะหลังโรงงาน

ภาวะการผลิต ภาพรวมการผลิตมันสำปะหลัง เนื้อที่เก็บเกี่ยวปี 2560 รวมทั้งประเทศ 8,637,870 ไร่ ลดลงจากปีที่ผ่านมา ร้อยละ 3.16 ผลผลิตรวมทั้งประเทศ 31,187,276 ตัน เพิ่มขึ้นจากปีที่ผ่านมาร้อยละ 2.06 ผลผลิตต่อไร่ต่อเนื้อที่เก็บเกี่ยว 3,611 กิโลกรัม เพิ่มขึ้นจากปีที่ผ่านมา ร้อยละ 5.40 ต้นทุนการผลิตมันสำปะหลังคละภาคกลาง 1,947 บาท/ตัน

ในพื้นที่ที่รับผิดชอบ สำนักงานเศรษฐกิจการเกษตรที่ 7 ประกอบด้วย จังหวัดชัยนาท สระบุรี ลพบุรีและสุพรรณบุรี เกษตรกรเริ่มเก็บเกี่ยวผลผลิต

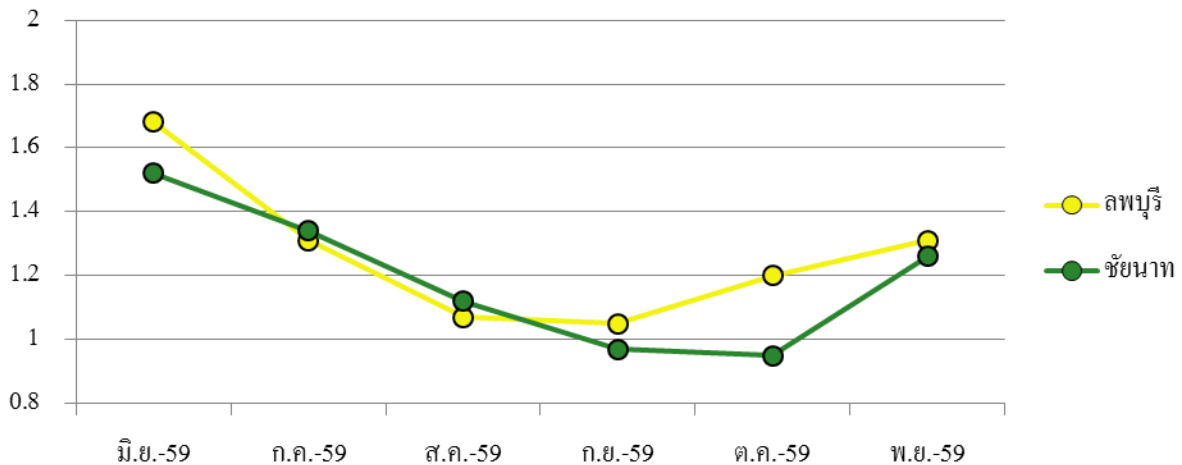
จังหวัด	เนื้อที่เก็บเกี่ยว (ไร่)			ผลผลิต (ตัน)			ผลผลิตต่อไร่ (กิโลกรัม)		
	2559	2560	% + -	2559	2560	% + -	2559	2560	% + -
ชัยนาท	63,571	71,016	11.71	193,764	210,278	8.52	3,048	2,961	-2.85
สระบุรี	42,198	40,269	-4.57	130,894	134,337	2.63	3,102	3,336	7.54
ลพบุรี	251,144	255,287	1.65	814,961	938,435	15.15	3,245	3,676	13.28
สุพรรณบุรี	39,592	43,882	10.84	128,760	155,693	20.92	3,252	3,548	9.10

ตารางที่ 2 มันสำปะหลังโรงงาน : เนื้อที่เก็บเกี่ยว ผลผลิต และผลผลิตต่อไร่

ราคาที่เกษตรกรขายได้ ณ ไร่นา ราคาหัวมันสำปะหลังสดคละ เดือนพฤศจิกายน 2559 ของ จังหวัดลพบุรี ราคาเฉลี่ย 1.31 บาท/กก. ปรับตัวเพิ่มขึ้นจากเดือนที่ผ่านมาร้อยละ 9.17 จังหวัดชัยนาท ราคาเฉลี่ย 1.26 บาท/กก. ปรับตัวเพิ่มขึ้นจากเดือนที่ผ่านมาร้อยละ 32.63

รายละเอียดดังภาพที่ 2

บาท : กก.



ภาพที่ 2 แสดงราคาหัวมันสำปะหลังสดคละที่เกษตรกรขายได้เดือนมิถุนายน ถึง พฤศจิกายน 2559

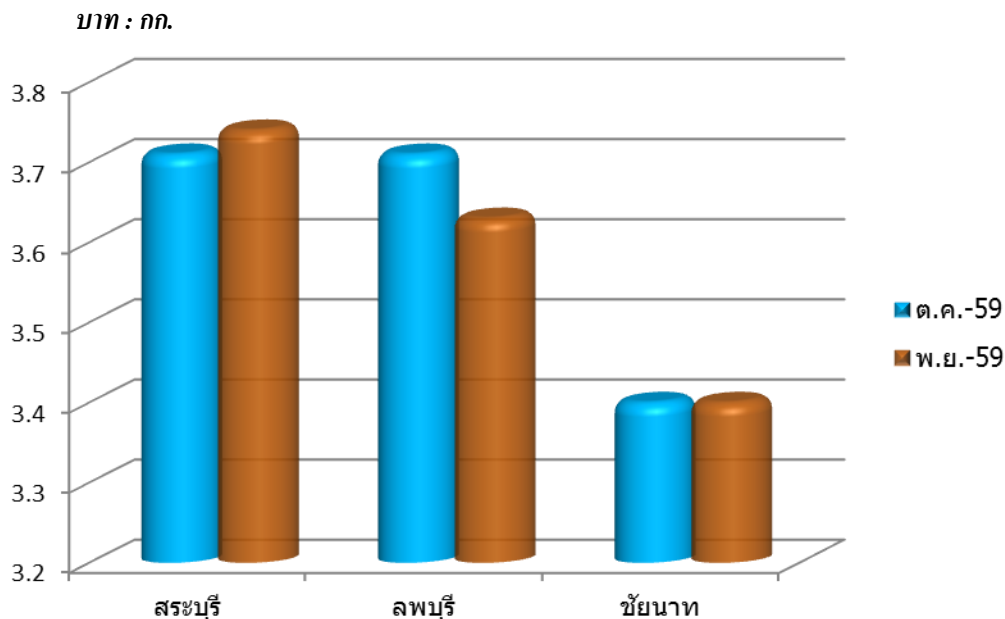
ข้าวโพดเลี้ยงสัตว์ รุ่น 1

ภาวะการผลิต ภาพรวมการผลิต เนื้อที่เพาะปลูกข้าวโพดเลี้ยงสัตว์ รุ่น 1 ปีเพาะปลูก 2559/60 รวมทั้งประเทศ 6,970,101 ไร่ ลดลงจากปีที่ผ่านมา ร้อยละ 2.57 เนื้อที่เก็บเกี่ยว 6,812,309 ไร่ ผลผลิตรวมทั้งประเทศ 6,812,309 ตัน ลดลงจากปีที่ผ่านมาร้อยละ 0.86 ผลผลิตต่อไร่เนื้อที่เก็บเกี่ยว 664 กิโลกรัม เพิ่มขึ้นจากปีที่ผ่านมา ร้อยละ 1.05 ต้นทุนการผลิตข้าวโพดเลี้ยงสัตว์ภาคกลาง 6,860 บาท/ตัน

ในพื้นที่ที่รับผิดชอบ สำนักงานเศรษฐกิจการเกษตรที่ 7 ประกอบด้วย จังหวัดชัยนาท สระบุรี ลพบุรี และสุพรรณบุรี อยู่ในช่วงปลายฤดูเก็บเกี่ยวผลผลิต

จังหวัด	เนื้อที่เพาะปลูก (ไร่)			เนื้อที่เก็บเกี่ยว (ไร่)			ผลผลิต (ตัน)			ผลผลิตต่อไร่ (กิโลกรัม)		
	2558/59	2559/60	% + -	2558/59	2559/60	% + -	2558/59	2559/60	% + -	2558/59	2559/60	% + -
ชัยนาท	3,378	5,641	66.99	3,331	5,084	52.63	2,000	2,794	39.70	600	550	-8.33
สระบุรี	178,711	186,582	4.40	140,318	160,916	14.68	105,745	121,651	15.04	754	756	0.27
ลพบุรี	216,891	215,533	-0.63	196,089	204,348	4.21	112,566	117,465	4.35	574	575	0.17
สุพรรณบุรี	43,493	41,648	-4.24	43,364	41,378	-4.58	31,157	29,320	-5.90	718	709	-1.25

ราคาที่เกษตรกรขายได้ ณ ไร่นา ราคาข้าวโพดเลี้ยงสัตว์ทั้งฝักแกะเปลือกที่เกษตรกรขายได้เดือนพฤศจิกายน 2559 ของจังหวัดสระบุรี ราคาเฉลี่ย 3.74 บาท/กก. ปรับตัวเพิ่มขึ้นจากเดือนที่ผ่านมาร้อยละ 0.81 จังหวัดลพบุรี ราคาเฉลี่ย 3.63 บาท/กก. ปรับตัวลดลงจากเดือนที่ผ่านมาร้อยละ 2.16 และจังหวัดชัยนาท ราคาเฉลี่ย 3.40 บาท/กก. ราคาทั้งนี้เมื่อเทียบกับเดือนที่ผ่านมา รายละเอียดดังภาพที่ 3



ภาพที่ 3 แสดงราคาข้าวโพดเลี้ยงสัตว์ทั้งฝักแกะเปลือกที่เกษตรกรขายได้เดือนตุลาคมและเดือนพฤศจิกายน 2559

สุกร

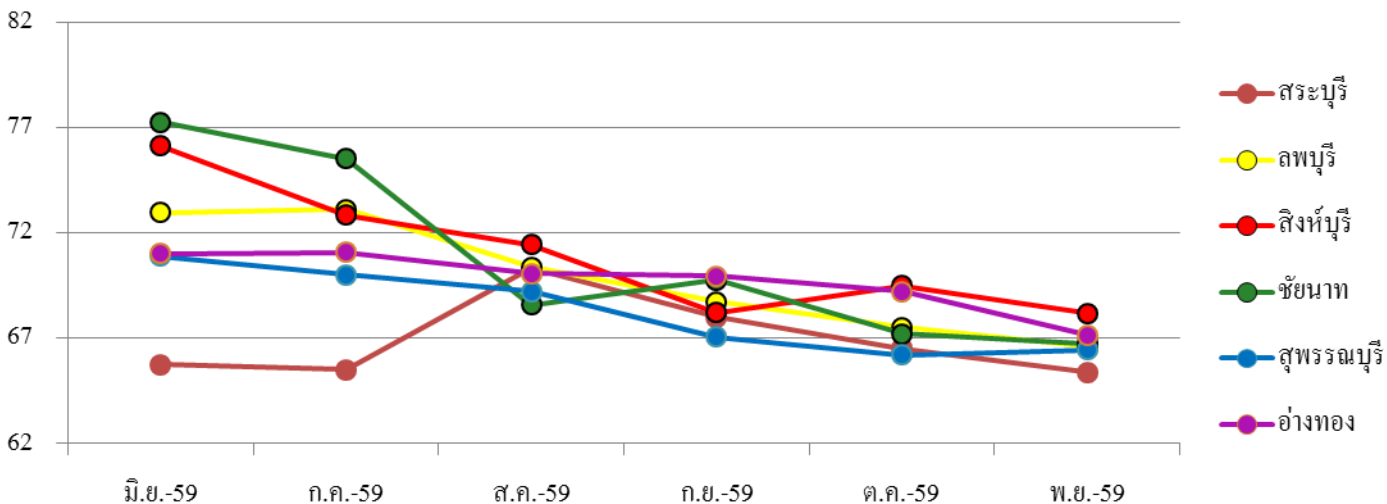
ภาวะการผลิต ภาพรวมการผลิต จำนวนสุกร ณ วันที่ 1 ม.ค. 2559 รวมทั้งประเทศ 7,793,545 ตัว เพิ่มขึ้นจากปีที่ผ่านมาร้อยละ 1.55 ปริมาณการผลิตในรอบปี 14,170,755 ตัว เพิ่มขึ้นจากปีที่ผ่านมา ร้อยละ 4.46 ต้นทุนการผลิตสุกรขุนน้ำหนัก 100 กก. ทั้งประเทศ 71.27 บาท/กก.

จังหวัด	จำนวนตัว ณ 1 ม.ค. (ตัว)			ปริมาณการผลิต (ตัว)		
	2558	2559	% + -	2,558	2559	% + -
ชัยนาท	37,994	38,320	0.86	110,864	118,492	6.88
ลพบุรี	138,713	139,158	0.32	337,664	371,169	9.92
สิงห์บุรี	42,446	42,712	0.63	66,781	71,094	6.46
อ่างทอง	44,469	44,900	0.97	130,462	138,093	5.85

ตารางที่ 3 สุกร : จำนวนตัว ณ 1 ม.ค. และปริมาณการผลิต

ราคาที่เกษตรกรขายได้ ณ ไร่นา ราคาสุกรฟาร์มอิสระ น้ำหนัก 100 กก. ขึ้นไป เดือนพฤศจิกายน 2559 ของ จังหวัดสระบุรี ราคาเฉลี่ย 65.38 บาท/กก. ปรับตัวลดลงจากเดือนที่ผ่านมาร้อยละ 1.68 จังหวัดลพบุรี ราคาเฉลี่ย 66.60 บาท/กก. ปรับตัวลดลงจากเดือนที่ผ่านมาร้อยละ 1.33 จังหวัดสิงห์บุรี ราคาเฉลี่ย 68.17 บาท/กก. ปรับตัวลดลงจากเดือนที่ผ่านมาร้อยละ 1.91 จังหวัดชัยนาท ราคาเฉลี่ย 66.75 บาท/กก. ปรับตัวลดลงจากเดือนที่ผ่านมาร้อยละ 0.67 จังหวัดสุพรรณบุรี ราคาเฉลี่ย 66.46 บาท/กก. ปรับตัวเพิ่มขึ้นจากเดือนที่ผ่านมาร้อยละ 0.39 และจังหวัดอ่างทอง ราคาเฉลี่ย 67.15 บาท/กก. ปรับตัวลดลงจากเดือนที่ผ่านมา ร้อยละ 2.96 รายละเอียดดังภาพที่ 4

บาท : กก.



ภาพที่ 4 แสดงราคาสุกรฟาร์มอิสระน้ำหนัก 100 กก. ขึ้นไป ที่เกษตรกรขายได้ตั้งแต่เดือนมิถุนายนถึงพฤศจิกายน 2559

ไก่ไข่

ภาวะการผลิต ภาพรวมการผลิต จำนวนไก่ไข่ ณ วันที่ 1 ม.ค. 2558 รวมทั้งประเทศ 49,350,437 ตัว เพิ่มขึ้นจากปีที่ผ่านมา ร้อยละ 4.51 ปริมาณการผลิต 12,399,738,132 ฟอง เพิ่มขึ้นจากปีที่ผ่านมา ร้อยละ 5.93 และอัตราการให้ไข่ 297 ฟอง/ตัว/ปี เพิ่มขึ้นจากปีที่ผ่านมา ร้อยละ 0.68 ต้นทุนรวมไก่ไข่ระยะก่อนไข่ 131.62 บาท/ตัว และต้นทุนระยะไข่ 2.80 บาท/ฟอง (ต้นทุนปี 2558)

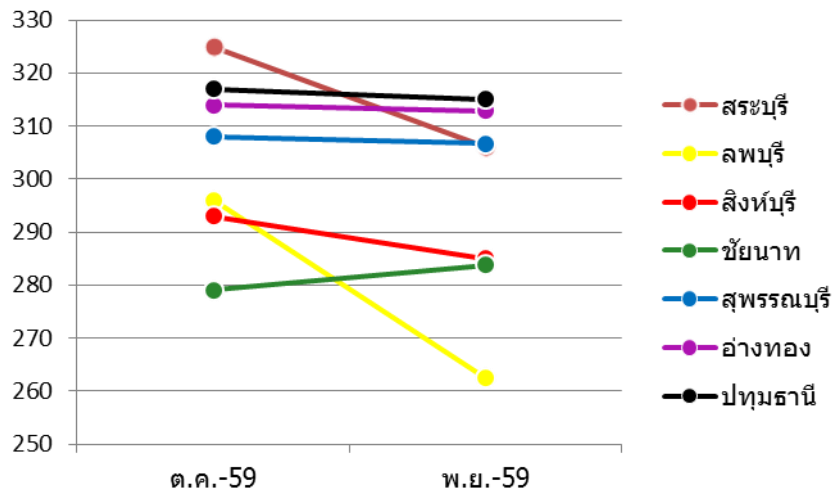
จังหวัด	จำนวนตัว ณ วันที่ 1 ม.ค. (ตัว)			ปริมาณการผลิต (ฟอง)			อัตราการให้ไข่ (ฟอง/ตัว/ปี)		
	2557	2558	% + -	2557	2558	% + -	2557	2558	% + -
ชัยนาท	66,224	66,435	0.32	14,781,338	14,896,735	0.78	286	287	0.35
ลพบุรี	397,618	400,878	0.82	112,740,254	116,442,000	3.28	298	300	0.67
สิงห์บุรี	44,714	45,991	2.86	13,386,300	13,822,823	3.26	300	301	0.33
อ่างทอง	693,291	694,147	0.12	151,161,405	152,522,322	0.90	291	293	0.69

ตารางที่ 4 ไก่ไข่ : จำนวนตัว ณ 1 ม.ค. ปริมาณการผลิต และ อัตราการให้ไข่

ราคาที่เกษตรกรขายได้ ณ ไร่นา ราคาไข่ไก่ ไข่สด เดือนพฤศจิกายน 2559 ของจังหวัดสระบุรี ราคาเฉลี่ย 306.1 บาท/ร้อยฟอง ปรับตัวลดลงจากเดือนที่ผ่านมา ร้อยละ 5.82 จังหวัดลพบุรี ราคาเฉลี่ย 262.5 บาท/ร้อยฟอง ปรับตัวลดลงจากเดือนที่ผ่านมา ร้อยละ 11.32 จังหวัดสิงห์บุรี ราคาเฉลี่ย 285.0 บาท/ร้อยฟอง ปรับตัวลดลงจากเดือนที่ผ่านมา ร้อยละ 2.73 จังหวัดชัยนาท ราคาเฉลี่ย 283.8 บาท/ร้อยฟอง ปรับตัวเพิ่มขึ้นจากเดือนที่ผ่านมา ร้อยละ 1.72 จังหวัดสุพรรณบุรี ราคาเฉลี่ย 306.7 บาท/ร้อยฟอง ปรับตัวลดลงจากเดือนที่ผ่านมา ร้อยละ 0.42 จังหวัดอ่างทอง ราคาเฉลี่ย 312.88 บาท/ร้อยฟอง ปรับตัวลดลงจากเดือนที่ผ่านมา ร้อยละ 0.36 จังหวัดปทุมธานี ราคาเฉลี่ย 315.0 บาท/ร้อยฟอง ปรับตัวลดลงจากเดือนที่ผ่านมา ร้อยละ 0.63 และจังหวัดอยุธยา ราคาเฉลี่ย 312.50 บาท/กก.

รายละเอียดดังภาพที่ 5

บาท : ร้อยฟอง



ภาพที่ 5 แสดงราคาไข่ไก่ที่เกษตรกรขายได้เดือนตุลาคมและเดือนพฤศจิกายน 2559

โคนม

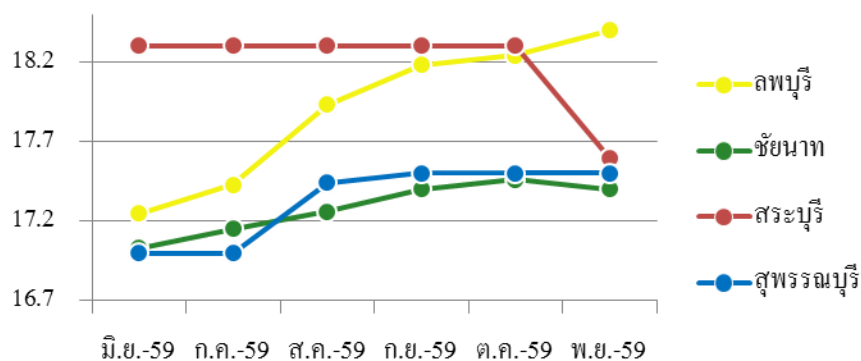
ภาวะการผลิต ภาพรวมการผลิต จำนวนโคนม ณ วันที่ 1 ม.ค. 2559 รวมทั้งประเทศ 616,420 ตัว เพิ่มขึ้นจากปีที่ผ่านมาร้อยละ 1.32 ปริมาณการผลิตน้ำนมดิบในรอบปี 1,111,247 ตัน เพิ่มขึ้นจากปีที่ผ่านมา ร้อยละ 2.50 จำนวนโครีดนม 236,200 ตัว เพิ่มขึ้นจากปีที่ผ่านมา ร้อยละ 1.76 และน้ำนมเฉลี่ย 12.89 กก./ตัว/วัน เพิ่มขึ้นจากปีที่ผ่านมา ร้อยละ 0.70 ต้นทุนการผลิตน้ำนมดิบทั้งประเทศ 14.28 บาท/กก.

จังหวัด	จำนวนตัว ณ 1 ม.ค. (ตัว)			การผลิตน้ำนมดิบ (ตัน)			จำนวนโครีดนม (ตัว)			น้ำนมเฉลี่ย (กก./ตัว/วัน)		
	2558	2,559	% + -	2558	2,559	% + -	2558	2,559	% + -	2558	2,559	% + -
ชัยนาท	806	767	-4.84	619	590	-4.83	157	149	-5.10	10.81	10.84	0.28
ลพบุรี	71,772	72,741	1.35	134,208	141,617	5.52	27,156	28,487	4.90	13.54	13.62	0.59
สิงห์บุรี	298	286	-4.03	368	359	-2.55	87	85	-2.30	11.59	11.56	-0.26
อ่างทอง	200	196	-2.00	265	256	-3.47	62	60	-3.23	11.70	11.67	-0.26

ตารางที่ 5 โคนม : จำนวนตัว ณ 1 ม.ค. ปริมาณการผลิตน้ำนมดิบ จำนวนโครีดนม และ น้ำนมเฉลี่ย

ราคาที่เกษตรกรขายได้ ณ ไร่นา ราคา น้ำนมดิบที่เกษตรกรขายได้ ณ ไร่นา เดือน พฤศจิกายน 2559 ของ จังหวัดสระบุรี ราคาเฉลี่ย 17.55 บาท/กก. ปรับตัวลดลงจากเดือนที่ผ่านมา ร้อยละ 4.10 จังหวัดลพบุรี ราคาเฉลี่ย 18.42 บาท/กก. ปรับตัวเพิ่มขึ้นจากเดือนที่ผ่านมา ร้อยละ 0.99 จังหวัดชัยนาท ราคาเฉลี่ย 17.38 บาท/กก. ปรับตัวลดลงจากเดือนที่ผ่านมา ร้อยละ 0.46 และจังหวัด สุพรรณบุรี ราคาเฉลี่ย 17.50 บาท/กก. ราคาคงที่ รายละเอียดดังภาพที่ 6

บาท : กก.



ภาพที่ 6 แสดงราคาน้ำนมดิบ ที่เกษตรกรขายได้เดือนตุลาคมและเดือนพฤศจิกายน 2559

ตารางราคาสินค้าเกษตรที่สำคัญ ณ ไร่นา

10

ประจำเดือน พฤศจิกายน 2559

รายการ	หน่วย	จังหวัด	จังหวัด	จังหวัด	จังหวัด	จังหวัด
	(บาท)	สระบุรี	ลพบุรี	สิงห์บุรี	ชัยนาท	สุพรรณบุรี
ข้าวเปลือกเจ้าหน้าปีความชื้น > 25%	ตัน	6,575	6,250	6,419	6,094	6,229
ข้าวเปลือกเจ้าหน้าปีพันธุ์หอมปทุมธานีความชื้น > 25%	ตัน	-	-	6,300	6,122	6,225
หัวมันสำปะหลังสดคละ	กก.	-	1.31	-	1.26	-
ข้าวโพดเลี้ยงสัตว์ทั้งฝักแกะเปลือกความชื้น 30%	กก.	3.74	3.63	-	3.40	-
สุกร ฟาร์มอิสระ นน. 100 กก. ขึ้นไป	กก.	65.38	66.60	68.17	66.75	66.46
ไข่ไก่คละ	ร้อยฟอง	306.1	262.5	285.0	283.8	306.7
น้ำมันดิบ	กก.	17.55	18.42	-	17.38	17.50

รายการ	หน่วย	จังหวัด	จังหวัด	จังหวัด	จังหวัด	จังหวัด
	(บาท)	อ่างทอง	อยุธยา	นนทบุรี	กรุงเทพฯ	ปทุมธานี
ข้าวเปลือกเจ้าหน้าปีความชื้น > 25%	ตัน	6,113	6,450	-	6,275	6,232
ข้าวเปลือกเจ้าหน้าปีพันธุ์หอมปทุมธานีความชื้น > 25%	ตัน	6,063	6,500	-	-	-
สุกร ฟาร์มอิสระ นน. 100 กก. ขึ้นไป	กก.	67.15	-	-	-	-
ไข่ไก่คละ	ร้อยฟอง	312.88	312.5	-	-	315.0

หลักการทรงงาน 23 ประการ (1)

1. ศึกษาข้อมูลอย่างเป็นระบบ

ศึกษาข้อมูล รายละเอียดอย่างเป็นระบบ ทั้งข้อมูลเบื้องต้นจากเอกสาร แผนที่ สอบถามจากเจ้าหน้าที่ นักวิชาการ และราษฎรในพื้นที่ ให้ได้รายละเอียดที่ถูกต้อง

2. ระเบิดจากข้างใน

สร้างความเข้มแข็งให้คนในชุมชนที่จะเข้าไปพัฒนา ให้มีสภาพพร้อมที่จะรับการพัฒนาลูกก่อน

3. แก้ปัญหาจากจุดเล็ก

มองปัญหาในภาพรวม แต่การแก้ปัญหาก็เริ่มจากจุดเล็กๆคือการแก้ปัญหาเฉพาะหน้าที่คนมักจะมองข้าม

4. ทำตามลำดับขั้น

การพัฒนาให้เริ่มต้นจากสิ่งที่จำเป็นที่สุดของประชาชนก่อน ได้แก่ สาธารณสุข ต่อไปจึงเป็นเรื่องสาธารณูปโภคขั้นพื้นฐาน และสิ่งจำเป็นสำหรับประกอบอาชีพ

5. ภูมิสังคม

การพัฒนาใดๆ ต้องคำนึงถึงภูมิประเทศของบริเวณนั้น เช่น ดิน, น้ำ, ป่า, เขา ฯลฯ และสังคมวิทยา เช่น นิสัยใจคอของผู้คน ตลอดจนวัฒนธรรมประเพณีท้องถิ่น

6. องค์กรรวม

คิดอย่างองค์กรรวม หรือมองอย่างครบวงจร มองเหตุการณ์ที่เกิดขึ้นและแนวทางแก้ไขอย่างเชื่อมโยง

7. ไม่ติดตำรา

การทำงานมีลักษณะที่อนุโลม รอมชอมกับสภาพธรรมชาติ สิ่งแวดล้อม สภาพสังคม จิตวิทยาของชุมชน ไม่ผูกมัดกับวิชาการและเทคโนโลยีที่ไม่เหมาะสมกับสภาพชีวิตความเป็นอยู่ของคนไทย

8. ประหยัด เรียบง่าย ได้ประโยชน์สูงสุด

แก้ไขปัญหาคด้วยความประหยัด เรียบง่าย ราษฎรสามารถทำได้เอง หาได้ในท้องถิ่น และประยุกต์ใช้สิ่งที่มีอยู่ในภูมิภาคนั้นๆ

9. ทำให้ง่าย

ทำสิ่งยากให้กลายเป็นง่าย ทำสิ่งที่สลับซับซ้อนให้เข้าใจง่าย

10. การมีส่วนร่วม

เปิดโอกาสให้สาธารณชน ประชาชน หรือเจ้าหน้าที่ทุกระดับ ได้ร่วมกันแสดงความคิดเห็น เกี่ยวกับเรื่องที่ต้องคำนึงถึงความคิดเห็นของประชาชน หรือความต้องการของสาธารณชน

11. ประโยชน์ส่วนรวม

การให้เพื่อส่วนรมนั้น ไม่ได้ให้เพื่อส่วนรวมอย่างเดียว แต่เป็นการให้เพื่อตนเอง สามารถมีส่วนร่วมหรือสังคมที่จะอาศัยอยู่ได้

12. บริการที่จุดเดียว

ศูนย์ศึกษาการพัฒนา อันเนื่องมาจากพระราชดำริ เป็นต้นแบบการบริหารรวมที่จุดเดียว เพื่อประชาชนที่จะมาใช้บริการ ได้ประหยัดเวลาและค่าใช้จ่าย โดยมีหน่วยงานส่วนราชการต่างๆ มาร่วมดำเนินการและให้บริการ ณ ที่แห่งเดียว

13. ใช้ธรรมชาติช่วยธรรมชาติ

หากเราต้องการแก้ไขธรรมชาติจะต้องใช้ธรรมชาติเข้าช่วยเหลือ เช่น การแก้ปัญหาป่าเสื่อมโทรม พระราชทานพระราชดำริ การปลูกป่าโดยไม่ต้องปลูก(ต้นไม้) ปล่อยให้ธรรมชาติช่วยฟื้นฟูธรรมชาติ

ข้าวประชาสัมพันธ์

สศท.7 ร่วมคณะ ผตร. กษ. ขับเคลื่อนนโยบาย เน้น ศพก. แปลงใหญ่ ทฤษฎีใหม่

วันที่ 17 พฤศจิกายน 2559 นางอัญญา ตราโช ผู้อำนวยการสำนักงานเศรษฐกิจการเกษตรที่ 7 จังหวัดชัยนาท (สศท.7) ร่วมประชุมกับคณะผู้ตรวจราชการ กษ. และหน่วยงาน กษ.จ.ปทุมธานี รวมทั้ง เกษตรและสหกรณ์จังหวัดในเขตตรวจราชการที่ 1 โดยมีนายสุรจิตต์ อินทรชิต หัวหน้าผู้ตรวจราชการกระทรวงเกษตรและสหกรณ์เป็นประธานการประชุม เพื่อติดตามผลการดำเนินงานตามนโยบายของหน่วยงานในสังกัดกระทรวงเกษตรและสหกรณ์ ในเขตตรวจราชการที่ 1 (ปทุมธานี กรุงเทพฯ ออยุธยา สระบุรี และนนทบุรี) ณ ศาลากลางจังหวัดปทุมธานี พร้อมกับลงพื้นที่ที่ตรวจเยี่ยมชมการดำเนินงานตามนโยบาย ณ ศูนย์เรียนรู้การเพิ่มประสิทธิภาพการผลิตสินค้าเกษตร (ศพก.) นายสมคิด เกาภูทอง อำเภอลำลูกกา จังหวัดปทุมธานี ซึ่งเกษตรกรต้นแบบสามารถลดต้นทุนการผลิตข้าวได้กว่า 30% โดยลดค่าสารเคมี ลดเมล็ดพันธุ์ไป 20 กก./ไร่ มีการปรับปรุงบำรุงดิน ซึ่งศูนย์เรียนรู้แห่งนี้ นอกจากทำหน้าที่เป็นแหล่งเรียนรู้ของเกษตรกร (ศพก.) แล้วยังเป็นจุดที่ดำเนินการตามระบบการส่งเสริมแบบแปลงใหญ่ และมีการทำการเกษตรตามแนวทางเกษตรทฤษฎีใหม่อีกด้วย มีการผลิตทั้งเมล็ดพันธุ์และข้าวบริโภค โดยมีการแปรรูปเป็นข้าวคุณภาพดี (ข้าว GAP)

